

2014

PROJET : « SOURCE DE VIE »



Personnes Ressources: Abbé Simon Pierre
ABE (Curé Nkol-Biyen, Cameroun),
Père Théodore Mbarga (Promoteur du
projet, Autriche)

Projet: „Source de Vie“

Projet : "SOURCE DE VIE"

Pays : Cameroun

Partenaire local : Projet Eau c'est la vie d'Otélé

Personnes ressources :

- **Abbé Théodore Mbarga, Promoteur du projet (Autriche)**
 - **Abbé Simon Pierre Abé, Curé de la paroisse de Nkolbiyen**
-

I- CADRE LOGIQUE DU PROJET

L'accès à l'eau potable est l'une des grandes priorités, sinon LA priorité dans les pays en voie de développement ces quatre dernières décennies. La déclaration des Nations Unies a confirmé le rôle central que l'eau et son assainissement jouent dans les enjeux du développement durable ainsi que leurs contributions majeures dans les stratégies de lutte contre la pauvreté. Or, le constat qui est fait est que, une grande partie de la population mondiale en générale et africaine en particulier n'a pas accès à l'eau potable. Selon le rapport sur le développement dans le monde de 2009, plus de 1.4 milliards d'habitants dans le monde n'ont pas d'eau potable. Une étude comparée de chiffres mondiale en matière de taux de couverture montre que ce taux reste le plus faible en Afrique ; Plus accentué encore en zone rurale. Si rien n'est fait, ces chiffres pourront doubler d'ici 2025. Ceci montre l'importance et l'enjeu que représente la gestion de la fourniture de l'eau potable.

Par ailleurs, dans le contexte camerounais en particulier, outre l'urgence de l'accès à l'eau potable due à son caractère social et vital, un problème de santé publique d'une urgence réelle aggrave ce besoin : celui du choléra qui sévit au Cameroun depuis mars 2010.

En effet, au Cameroun, la pauvreté et la misère ambiante apparaissent comme les causes principales de la propagation des épidémies de choléra car si le principal moyen de prévention reste l'hygiène et l'assainissement des eaux, l'absence d'accès à l'eau courante et potable rend difficile l'application des gestes d'hygiène élémentaire. Une étude récente menée par le Centre pasteur du Cameroun a montré que sur les 50 puits prélevés à Yaoundé (capital politique) et Douala (capital économique) et sur 50 sachets d'eau vendus dans les marchés, aux abords des routes et dans les établissements scolaires, 100% des puits d'eau étaient impropres à la consommation.

II- LES MISSIONS DU PROJET "SOURCE DE VIE"

Nkolbiyen est une localité située à une cinquantaine de kilomètres de la ville de Yaoundé, capitale du Cameroun. Elle compte près de 600 habitants. La principale source de revenus des familles est l'agriculture et l'élevage. Le besoin en eau courante et potable est plus qu'urgent.



Des entretiens et des échanges ont été menés avec les habitants de Nkolbiyen. Les témoignages parlent d'eux-mêmes. Ci-dessous, quelques extraits¹ :

- « Fille unique, ainée d'une famille de 6 enfants, j'ai pour principal tâche, avant de me rendre à l'école, de ravitailler les différents récipients de la maison en eau. Pour être à l'heure à l'école, je dois me réveiller à 5 heures du matin. toutes les jeunes filles du village, nous nous retrouvons à un point de rencontre et allons chercher l'eau à 2 kms du village. Nous allons en groupe en chantant, pour ne pas avoir peur. Nous faisons ainsi, un ou deux tours avant le départ pour l'école ». Annie, 12 ans.
- « parfois, il arrive que je fasse plusieurs tours. Mes deux frères ainées ne peuvent pas toujours m'y aider car ils doivent également accomplir leurs tâches quotidiennes notamment s'occuper des animaux et du nettoyage de la concession. A maintes reprises, j'ai dû manquer une journée de classe parce que je n'avais pas puisé suffisamment d'eau pour toutes les activités de la journée. Et c'est la cas de beaucoup de mes copines ». Essengue, 13 ans.
- « le problème d'accès à l'eau potable a causé beaucoup d'évènements malheureux à ma famille : je me suis faite mordre par un serpent un matin alors que j'allais puiser de l'eau à 5 heures. J'ai perdu mes jumelles âgées seulement de 11 mois, des suites d'une dysenterie amibienne causée par la mauvaise qualité de l'eau. Mes autres enfants, mon mari et moi souffrons régulièrement de crises de diarrhées ou d'infections cutanées causées par la mauvaise qualité de l'eau que nous buvons... ». Bertille, 45 ans.

¹ Les noms ont été modifiés pour garder l'anonymat des personnes interrogées.

III- OBJECTIFS DU PROJET

*objectif global : généraliser l'accès à l'eau potable à Nkolbiyen

*objectifs spécifiques :

- Financer un forage d'une profondeur suffisante et équiper le puits ainsi creusé d'une pompe.
- Eduquer les populations à la gestion harmonieuse et civique du forage
- Mettre sur pieds un comité de gestion du forage : l'entretien et la gestion financière ; Comité supervisé par le Curé de la paroisse.

IV- ORGANISATION PRATIQUE

Réalisation d'un forage aménagé
<ul style="list-style-type: none">-Réalisation des études géophysiques-Travaux d'infrastructures : foration, développement, essais de débit-Equipement du forage : installation d'une pompe.- Réalisation des aménagements de surface : margelle, dalle anti-bourbier, canal d'évacuation aboutissant sur un puisard, muret de protection, puisard.
Renforcement des capacités locales
<ul style="list-style-type: none">- Mise en place d'un comité eau-Hygiène-Assainissement au niveau de la paroisse. Ce comité de gestion du point d'eau est présidé par le curé et veillera au respect des conditions d'hygiène et d'assainissement autour du point d'eau, au respect des règles d'exploitation et d'utilisation du forage-Tenue de sessions d'éducation sanitaire (apprentissage des bonnes pratiques d'hygiène et d'assainissement).

Ici, les principaux pôles de communication et de publicité auprès de la population seront la chefferie et la paroisse. Les différentes messes en semaine et du dimanche rassemblant de nombreux membres de la communauté

V- LES RESULTATS INTERMEDIARES

1-L'Hygiène et la santé seront améliorées à Nkolbiyen diminuant ainsi la récurrence des maladies liées à l'eau.

2-Les jeunes filles régulièrement handicapées par les corvées d'eau iront plus régulièrement à l'école et auront ainsi une scolarité plus ou moins normale.

3-Les femmes n'auront plus à aller chercher l'eau dans des cours d'eau pollués ; elles pourront se consacrer à d'autres activités notamment économiques qui leur permettront d'avoir quelques revenus.

VI- LE BUDGET PREVISIONNEL²

1. Le budget prévisionnel du projet "l' Eau, c'est la vie"

Le budget prévisionnel a été monté sur la base du devis facture proforma élaboré par le projet "eau, c'est la vie" d'Otélé. La mission catholique d'Otélé a été fondée par les missionnaires bénédictins d'Engelberg en 1936. Le centre de la mission se situe en forêt tropicale, à environ 60 kilomètres de la capitale Yaoundé et compte environ 3000 habitants. Le projet «l'eau c'est la vie» vient de l'initiative du père bénédictin d'Engelberg, Urs Egli, Directeur de la mission catholique Otélé, qui a été confronté à une très forte mortalité infantile et un mauvais état sanitaire de la population. La cause de maladies infectieuses largement répandues était l'eau sale que les hommes puisaient à ciel ouvert. L'idée du Père Urs Egli était de puiser de l'eau propre provenant du sous-sol par la construction de simples et solides puits fontaines.

Le projet prévoyait à l'origine la construction de 44 fontaines puis de 400, finalement plus de 1 200 puits-fontaines ont été construits. Pour garantir la durabilité de l'approvisionnement en eau potable, la fondation St. Martin porte une grande attention à l'entretien des fontaines. La construction de nouvelles fontaines se poursuit.

Malgré les prestations assurées par la population locale, la fondation St. Martin est dépendante des dons pour la construction et la maintenance des fontaines. Elle et la direction de projet locale essaient d'obtenir les moyens financiers nécessaires auprès des organisations internationales, de l'Union Européenne, des communes, des paroisses, des entreprises et des donateurs privés.

Le présent devis est celui de la construction d'un puits muni d'une pompe manuelle d'une profondeur de 25 mètres.

² Le budget détaillé est à consulter en annexe 1.

N°	Designation	XAF	EURO
0	Installation et repli du chantier	XAF 650,000.00	€992.37
200	Fonçage et extraction des déblais	XAF 371,500.00	€567.18
300	Busage du puits	XAF 2,090,000.00	€3,190.84
400	Captage du puits	XAF 1,310,000.00	€2,000.00
500	Superstructure	XAF 378,500.00	€577.86
600	Exhaure	XAF 1,200,000.00	€1,832.06
	Total	XAF 6,000,000.00	€9,160.31

N.B : La monnaie locale est le Franc cfa. 1 Euro=655 f.cfa

2. La collecte de fonds

- Les dons des personnes privées
 - Des opérations de collectes au sein de la paroisse
- Compte tenu de l'extrême pauvreté des habitants, La participation attendue des résidents de cette localité se fera en nature et en industrie: les hommes vont contribuer physiquement en renforçant la main d'œuvre. Les femmes quant à elle vont s'occuper de l'alimentation des travailleurs pendant toute la durée des travaux.

ANNEXE 1 :

**Ets Source de Vie
BP 8418 Yaoundé
Construction de puits uniquement**

N°	Bezeichnung	Einheit	Anzahl	Preis/Einheit	Total	Euro
100	Installation et repli des travaux					
110	Preparation des travaux	ff	1	XAF 500.000,00	XAF 500.000,00	763,36 €
120	Prospection et implantation du puits	ff	1	XAF 150.000,00	XAF 150.000,00	229,01 €
130	Nettoyage du Site	ff	1	XAF 0,00	XAF 0,00	- €
	Sous total 100				XAF 650.000,00	992,37 €
200	Teufen und Extraktion der ausgehobenen Erde					
210	Foncage en terrain tendre et semi dur avant la nappe	ml	19	XAF 8.500,00	XAF 161.500,00	246,56 €
220	Plus value au mètre linéaire pour foncage en terrain dur au marteau piqueur et/ou en terrain aquifère	ml	6	XAF 35.000,00	XAF 210.000,00	320,61 €
	Sous total 200				XAF 371.500,00	567,18 €
300	Busage du Puits					
310	Fourniture et pose de buse pour cuvelage (Diam =120cm, ep=10 cm, et h=0,5 m) en béton armé ou vibré dosé à 350 kg/m3	ml	38	XAF 55.000,00	XAF 2.090.000,00	3.190,84 €
	Sous total 300				XAF 2.090.000,00	3.190,84 €
400	Captage du puits					
410	Fourniture et pose de buse pour cuvelage (Diam =120cm, ep=10 cm, et h=0,5 m) en béton armé ou vibré dosé à 350 kg/m3	ml	12	XAF 75.000,00	XAF 900.000,00	1.374,05 €
420	Trousse coupante préfabriquée en béton armé dosé à 400 kg/m3	u	1	XAF 55.000,00	XAF 55.000,00	83,97 €
430	Dalle de fond préfabriquée en BA dosée à 400 kg/m3	u	1	XAF 35.000,00	XAF 35.000,00	53,44 €

440	Gravier sillicieux 5/15 pour massif vibrant autour de la colonne de captage et le matelas en dessous de la dalle de fond (ép=25cm)	m ³	2	XAF 55.000,00	XAF 110.000,00	167,94 €
450	Tout venant pour remplissage de l'espace annulaire entre les buses de cuvelage et les parois en terre	m ³	6	XAF 35.000,00	XAF 210.000,00	320,61 €
Sous total 400					XAF 1.310.000,00	2.000,00 €
500	Superstructure					
510	Dalle de couverture (ép=10 cm) en BA dosé à 350 kg/m ³ avec solde de 30*30*20 portant 4 boulons d'attente pour fixation du pied de pompe	u	1	XAF 75.000,00	XAF 75.000,00	114,50 €
520	Aire de propreté (couloir de circulation d'un mètre autour du puits) en béton dosée à 350 kg/m ³ , revêtue d'une chappe lisse	m ³	1,5	XAF 125.000,00	XAF 187.500,00	286,26 €
530	Cage en fer Tor pour récipient	u	1	XAF 16.000,00	XAF 16.000,00	24,43 €
540	Puits perdu d'un mètre de diamètre et de profondeur et à 10 m de l'aire de propreté, avec couvercle amovible en BA et tapisau fond du puits d'une épaisseur de 25 cm pour le sable et de 10 cm de moellon	u	1	XAF 35.000,00	XAF 35.000,00	53,44 €
550	Fosse à ciel ouvert revêtue jusqu'au puits perdu	ml	10	XAF 6.500,00	XAF 65.000,00	99,24 €
Sous total 500					XAF 378.500,00	577,86 €
600	Exhaure					
610	Fourniture et pose d'une pompe manuelle appropriée et mise en service	u	1	XAF 1.200.000,00	XAF 1.200.000,00	1.832,06 €
Sous total 600					XAF 1.200.000,00	1.832,06 €
Totaux					XAF 6.000.000,00	9.160,31 €

Cours de change

XAF 655,00

1,00 €

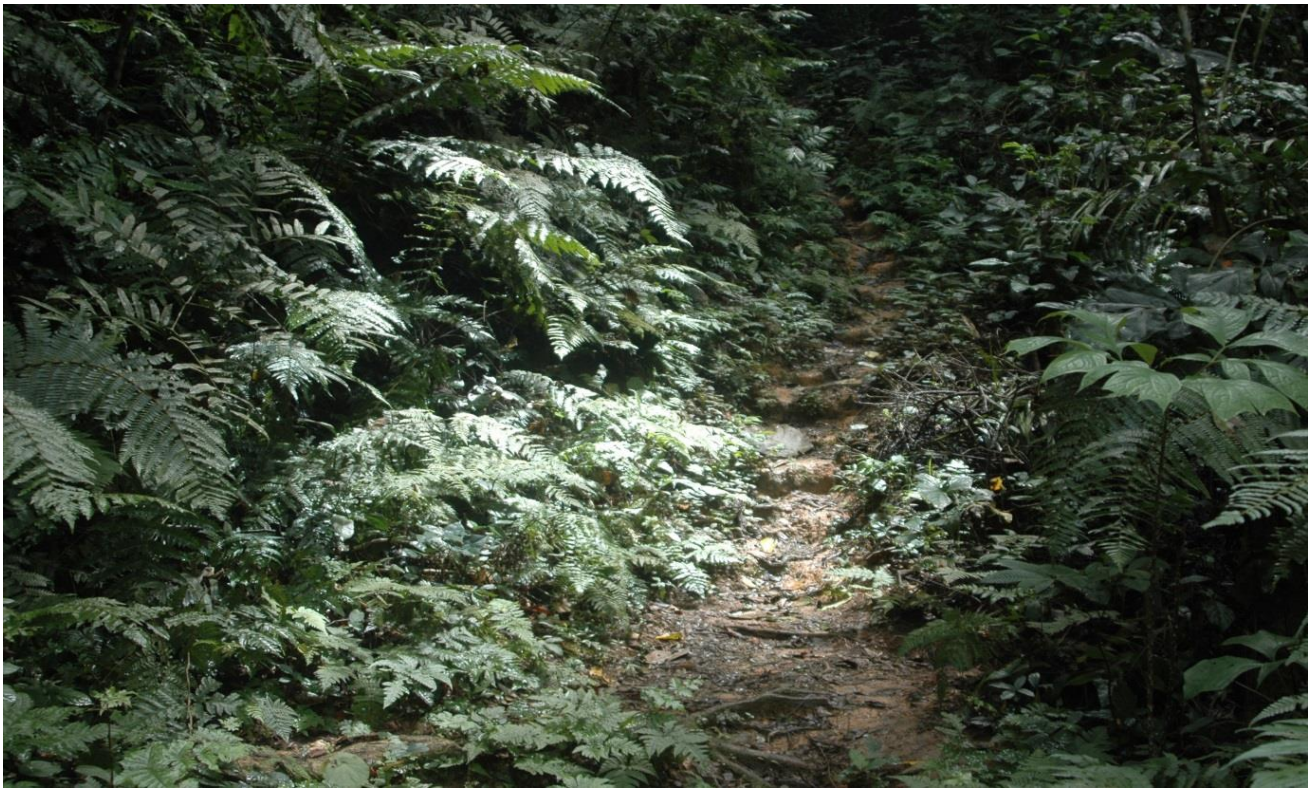
Annexe: 3 – Quelques photos de Nkolbiyen



Etat actuel du „puits“ (rivière) en saison des pluies...



Une scène du quotidien: une jeune mère puisant de l'eau avec son bébé à califourchon....



Une vue du sentier qui mène à la rivière...



L'agriculture est la principale occupation de la population de Nkolbiyen: Cacao et pistache...



Les enfants aident aussi dans les travaux champêtres: Retour des champs...



Une grand-mère après une journée harassante de travaux champêtres...



Un technicien du Projet « Eau Potable » (Eau, c'est la vie d'Otélé) s'occupe de l'entretien du matériel



Creusage d'un puits: la population locale aide pour les travaux.



Séance de sensibilisation et de concertation de la population locale au sujet du projet « Source de Vie »

En images, quelques puits construits par le Projet « Eau, c'est la vie »



Une eau potable ...



Allegresse...



Joie et liesse auprès de la population locale.